



Av: Aina Sundt Gullhaugen,
KoRus – Midt-Norge

Hva kjennetegner rusbruken til lovbrytere med psykopatisk forstyrrelse, og hvilken innvirkning har bruken på deres emosjonelle og relasjonelle fungering samt kriminalitet?

Hva kan vi lære om psykopatiske lovbrytere ved å studere rusbruken deres

Sammendrag

Artikkelen gir en oversikt over rusbruk og konsekvenser slik det er beskrevet i et utvalg på 22 psykopatiske menn, identifisert ved hjelp av et systematisk litteratursøk blant vitenskapelige artikler utgitt før 05.11.14. Studien viser at psykopatiske lovbrytere, som vanligvis oppfattes som ufølsomme, lar seg påvirke av både rus og relasjoner. Kunnskap om psykopatens følelsesmessige fungering og behov blir viktig når det kommer til behandling.

Artikkelen bygger på posteren *What can we learn about psychopathic offenders by studying their substance abuse?* som ble presentert på Regional forskningskonferanse for Psykisk helsevern & Rusfeltet i Helse Midt-Norge, 12.-13. november 2014 på Rica Hell, Stjørdal.

Innledning

Psykopati er ingen diagnose, men et uttrykk som, en del forenklet, beskriver personer med høy grad av hensynsløs oppførsel og manglende anger for de lite hyggelige tingene de gjør. Sykdommen regnes for å ha en utbredelse i ca. 1 % av befolkningen (1). I møte med helsevesenet blir disse personene ofte diagnostisert med såkalt *dyssosial personlighetsforstyrrelse*. Uttrykket *psykopat* reserveres som oftest for de aller mest hensynsløse i den noe større gruppen som vurderes å ha nevnte dyssosiale forstyrrelse.

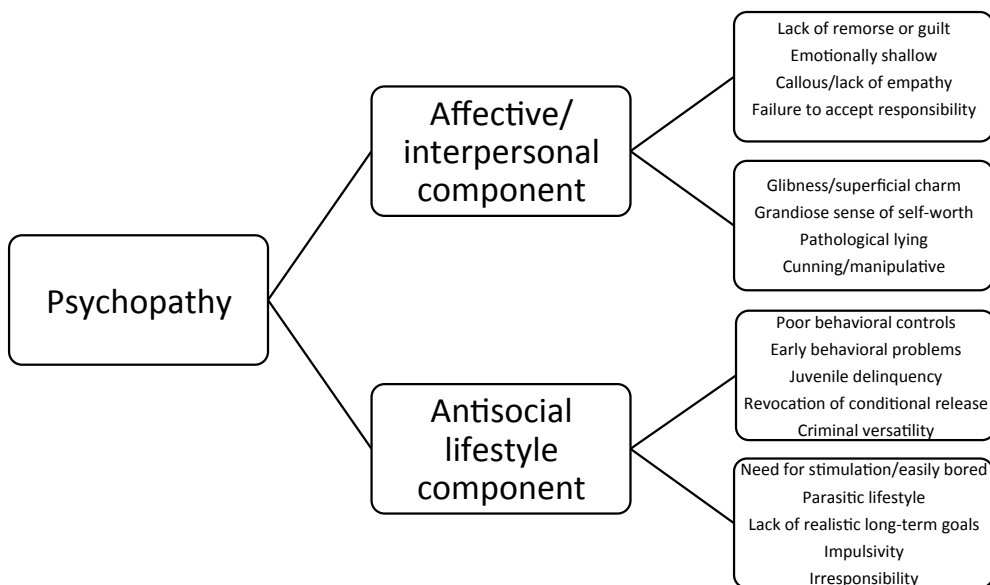
Forskning viser at psykopatiske lovbrytere ruser seg *mer* enn lovbrytere uten eller med mindre grad av psykopatisk forstyrrelse (2). Dette er interessant da allerede hensynsløse og følelsesmessig avstum-

pede personer i teorien ikke burde trenge verken trøst eller ”nye høyder”, ei heller mindre hemninger eller nedsatt kontroll, noe bruken av rusmidler vanligvis gir. Psykopatens høye rusbruk er kanskje derfor kun «nok en måte å bryte loven på», dersom det dreier seg om ulovlige rusmidler, eller muligens normal oppførsel om man vanker i et sosialt belastet miljø.

Tidligere forskning knytter psykopaters rusbruk til *det generelle sosiale avviket* (3), og ikke den følelsesmessige og relasjonelle *kjernen* i begrepet. Dette forklarer imidlertid ikke det forhøyede rusbruket hos psykopatiske lovbrøyttere, da de deler den antisosiale livsstilen (se Figur 1 for nærmere forklaring), men ikke den følelsesmessige og relasjonelle defekten (også Figur 1), med mindre psykopatiske kriminelle (4). Psykopatiske lovbrøyttere

er derfor muligens *mer* impulsive eller *mer* kriminelle, noe som kan forklare den høye rusbruken. Eller, hvis dette ikke er tilfelle, kan dagens modell (Figur 1) ha feil og mangler.

Ny forskning, og da særlig grundige studier av enkeltpersoner, demonstrerer at psykopatens relasjonelle og følelsesmessige fungering er *mer variert* enn det stereotypiske bildet man ofte presenteres for, i form av at man har vært i stand til å identifisere et mønster eller *dynamikken* i psykopatens følelsesmessige og relasjonelle ”løsrivelse” (6). Disse funnene har imidlertid ikke fått innpass i dagens forståelsesmodeller (f.eks. som fremstilt i Figur 1), noe som kan forklare hvorfor psykopatens rusbruk er tilsynelatende urelatert til deres følelsesmessige og relasjonelle forstyrrelse (7). Spørsmålet blir om dette har noen betydning, og i tilfelle hvorfor?



Figur 1. Dagens psykopatimodell, *The Psychopathy Checklist-Revised* (5)

Forholdet mellom psykopati og rusbruk er interessant i et risikovurderingsøyemed (helsepersonells vurdering av personers farlighet overfor seg selv og andre) og i forhold til behandling, da både psykopati og rusbruk, hver for seg, er velkjente risikofaktorer når det gjelder kriminell atferd og regnes som vanskelige å behandle (psykopati fordi disse personene i alle fall delvis mangler selvinnsett og ikke opplever å ha noe problem; og rusbruk på grunn av en mulig fysiologisk avhengighet og kanskje mer enn andre pasientgrupper en tendens til å ikke møte opp til behandling). Ut i fra forskningen som foreligger pr. i dag er det uavklart om psykopaters rusmisbruk *forsterker* deres kriminelle atferd (8), eller om deres impulsive natur og hang til kriminalitet heller roes ned av de konsumerte stoffene. Det er på grunn av dette interessant å forsøke å ta rede på hva det er som *driver* psykopatens rusbruk, ut i fra en tanke om at slik kunnskap kan komme til nytte i ovenfor nevnte sammenhenger.

Hva kjennetegner så rusbruken til lovbrøttere med psykopatisk forstyrrelse, og hvilken innvirkning har bruken på deres emosjonelle og relasjonelle fungering samt kriminalitet? For å svare på dette spørsmålet går det i denne artikkelen igjennom tidligere studier av psykopatiske enkeltpersoner, med en forventning om at rusbruken kan relateres til psykopatens følelsesmessige og relasjonelle avvik og lovbrudd.

Ny forskning, og da særlig grundige studier av enkeltpersoner, demonstrerer at psykopatens relasjonelle og følelsesmessige fungering er mer variert enn det stereotypiske bildet man ofte presenteres for

Metode

For å sikre et mest mulig riktig bilde av både personene og rusbruken ble det gjort en systematisk gjennomgang av alle engelskspråklige studier av psykopatiske enkeltpersoner, publisert før 11.05.14. Studier av enkeltpersoner gjør det mulig å få mer detaljert informasjon enn det man vanligvis får i studier av grupper. Slike studier kan gi nye ideer som kan testes ut i større grupper ved en senere anledning.

Databasene PsycInfo og PubMed ble gjenstand for søk med

kombinasjonen av søkeordene *psychopathy* (psykopati) og *case* (enkelstudie) i abstract (eller sammendrag). Søket produserte 361 treff, hvorav 38 studier innledningsvis kunne inkluderes. Personer med psykopati, men som ikke var lovbrøttere, ble ekskludert. Det samme ble personer som skåret lavt på en psykopatisjekklisse (9) (dvs. personer som kjennetegnes ved en antisosial livsstil, men som ikke preges av emosjonell og relasjonelle avvik slik det er beskrevet overfor, i utstrakt grad). Målet var å sitte igjen med de sterkt psykopatiske og lovbrøtende personene, de som ofte beskrives som upåvirkelige.

Fra utvalget som nevnes innledningsvis presenteres det i denne artikkelen 15 studier som beskriver rusbruk hos totalt 22 personer med høy grad av psykopati. Fire av de potensielt relevante studiene var umulige å få tak i innenfor fristen av utgivelsen, og er derfor ikke inkludert.

Tabell 1. Psykopatiske lovbryteres rusbruk, oppstartstidspunkt og hyppighet, effekt/funksjon, sammenheng med følelsesmessige og relasjonelle forhold, og sammenheng med lovbrudd
<p>Benyttede rusmidler: Alkohol, marihuana, «stimulanter», «downers», kokain, syre, amfetamin, «meth», benzodiazepiner, sopp, LSD, bensin, psykedeliske stoffer, crack, LCD, PCP, heroin, opium, Demerol, Valium, og «black beauties».</p>
<p>Oppstart og hyppighet: I alle fall 14 av 22 personer begynte å ruse seg i tenårene eller tidligere (oppstartstidspunkt er ikke referert hos alle). Jevnlig bruk av alkohol og marihuana beskrives hos mange lovbrytere. Fra ukontrollerbar, konstant, kronisk, tung og utstrakt bruk (inkludert misbruks- og avhengighetsdiagnoser) hos de fleste lovbryterne, til «tidligere avhengig» hos andre.</p>
<p>Beskrevet effekt/funksjon: Fra «kun tilstrekkelig for å roe seg ned» til «overdose». Videre: «Da hun begynte å ruse seg økte svingningene/flyktigheten»; «for å mestre en følelse av å være forlatt, angst og maktesløshet»; drikkingen kunne relateres til aggressiv oppførsel og vanskeligheter med å opprettholde kontroll; «høyt forbruk av kokain og marihuana ledet til at han ikke fullførte skolen»; økende vansker med korttidshukommelsen, antagelig pga. kronisk alkoholisme; bruk av narkotika for å bli kreativ/behov for stimulering; regulering av psyko-fysiologisk tilstand (velvære, mestring, fjerne angst); «han ble en stordriker, med tilhørende aggressiv oppførsel og problemer med å opprettholde kontroll».</p>
<p>Sammenheng med psykopatikonseptets følelsesmessige og relasjonelle forhold: «Det at kjæresten forlot ham utløste en følelse av å være oppgitt av andre. Han følte seg engstelig og maktesløs. For å håndtere disse følelsene ble han høy på narkotika. Sinnet hans ble ukontrollerbart på grunn av rusbruken, og han fikk for seg at han måtte søke hevn»; «når han drakk alkohol alene drakk han kun det som var tilstrekkelig for å roe seg ned. Når han drakk med venner eskalerte det gjerne ut av kontroll, noe som kunne resultere i at han havnet i fyllearresten eller på sykehus»; «da broren hans oppdaget at han røyket kokain og ba ham om å flytte ut av hjemmet, begynte han å begå drap to uker senere»; «rusmisbruket virker å ha veid tungt når det gjelder drapene han har begått, og han hevder å ha opplevd intenst sinne og raseri overfor kvinner en tid i forkant av drapene»; «kompleks motivasjon for drap; et behov for hevn, generalisert raseri og sinne, og profitt».</p>
<p>Sammenheng med lovbrudd: Rusmisbruket ble hos enkelte beskrevet som å minske hemninger og å forsterke en eksisterende oppfatning av at det var legitimt å ty til vold. Videre: «Den gode følelsen han oppnådde ved å bruke vold resulterte ved enkelte anledninger i at han bestemte seg for ikke å ruse seg, slik at han i enda større grad kunne kjenne på den gode følelsen»; «rusmisbruket ser ut til å ha hatt betydning for drapene han har begått»; rusmisbruk i etterkant av overgrep i flere saker; «forhøyet rusbruk var assosiert med enkelte eller med alle drapene»; «lovbryterne rapporterte en forhøyet bruk av alkohol eller narkotika i forbindelse med drapene de hadde utført», og videre at «denne rusbruken bidrar muligens til at det oppleves enklere å begå drap, ved at rusbruken minsker de hemninger som eventuelt eksisterer, i form av at lovbryterne undertrykker sine følelser».</p>

Resultater

Funnene, som vises i Tabell 1, presenteres i form av sitater fra de inkluderte artiklene (10-25), oppsummert i følgende kategorier: Psykopatiske lovbryteres rusbruk, oppstart og hyppighet, effekt/funksjon, sammenheng med emosjonelle og

relasjonelle forhold, og sammenheng med lovbrudd.

Diskusjon og konklusjon

Resultatene som presenteres her er basert på et lite antall personer, og det er

derfor umulig å være sikker på at funnene beskriver noe som er felles for, eller som kan "overføres" til alle personer som befinner seg i gruppen psykopatiske lovbrøyttere. Undersøkelsen tjener imidlertid som et utgangspunkt for videre studier av rusbruk i større og andre typer grupper eller utvalg av psykopater, og undersøkelser med en annen tilnærming eller utforming.

Når dette er sagt så *antyder* denne undersøkelsen at psykopatiske lovbrøytteres rusbruk kan knyttes til disse menneskenes følelsesmessige og relasjonelle fungering, og at psykopatiske lovbrøyttere ikke er uberørt av "påvirkning utenifra" (det være seg opplevelser med andre mennesker eller rusens påvirkning). Videre er en styrke ved denne studien at resultatene bygger på uavhengig fagpersoners observasjoner og påfølgende publikasjoner, som i større eller mindre grad rapporterer den samme tendensen når det gjelder oppstart og hyppighet av rusbruk, rusens effekt og funksjon, sammenheng med emosjonelle og relasjonelle forhold, og sammenheng med lovbrudd. Når det gjelder rusmidlene som benyttes, så får en i denne undersøkelsen inntrykk av at her finnes det ikke noe klart eller entydig mønster. I fremtidige studier bør en derfor beskrive rusbruken i enda større detalj enn det som har blitt gjort til nå. Og kanskje vil det være mulig å identifisere klare mønstre, som igjen vil gjøre det enklere å vurdere risiko og å ta rede på hvilken type intervensjon som må regnes som den beste måten å behandle problemet på.

Når det gjelder rusmidlene som benyttes, så får en i denne undersøkelsen inntrykk av at her finnes det ikke noe klart eller entydig mønster

Det er videre relevant å merke seg at eksemplene som beskrives ovenfor (i Tabell 1), viser personer med *sterke* følelser og *vansker med å regulere dem*, snarere enn ufølsomhet eller følelsesmessig kulde. Det faktum at psykopatiske lovbrøyttere mangler empati overfor andre (handlingene synes rettferdiggjort) betyr imidlertid ikke at disse personene *ikke har noen følelser overhodet*. Dette er vesentlig fordi tilstedeværelse av følelser gir behandlere noe å jobbe med, i tillegg til at det antyder at psykopatiske lovbrøyttere ikke er fullstendig forskjellige fra folk flest.

Et annet poeng synes å være at den hensynsløsheten som disse personene legger for dagen, ikke først og fremst ser ut til å handle om "hvordan de kan gjøre det vanskelig for andre", men heller *reaksjoner på noe som blir vanskelig for dem*. Et eksempel er beskrivelsen av at "da broren hans oppdaget at han røyket kokain og ba ham om å flytte ut av hjemmet, begynte han å begå drap to uker senere" (Tabell 1 under "Sammenheng med psykopatikonseptets følelsesmessige og relasjonelle forhold"). Dette er et reaktivt mønster man har tenkt på som ikke så typisk for sterkt psykopatiske personer, men denne undersøkelsen viser altså at det virker som også de mest hensynsløse av oss lar seg påvirke av andre.

Når det gjelder *rusens* effekt på psykopatene og deres kriminelle handlinger, så viser undersøkelsen at rusbruk kan ha *flere* utfall eller effekter - også i en gruppe psykopatiske lovbrøyttere. Fra å virke bero-

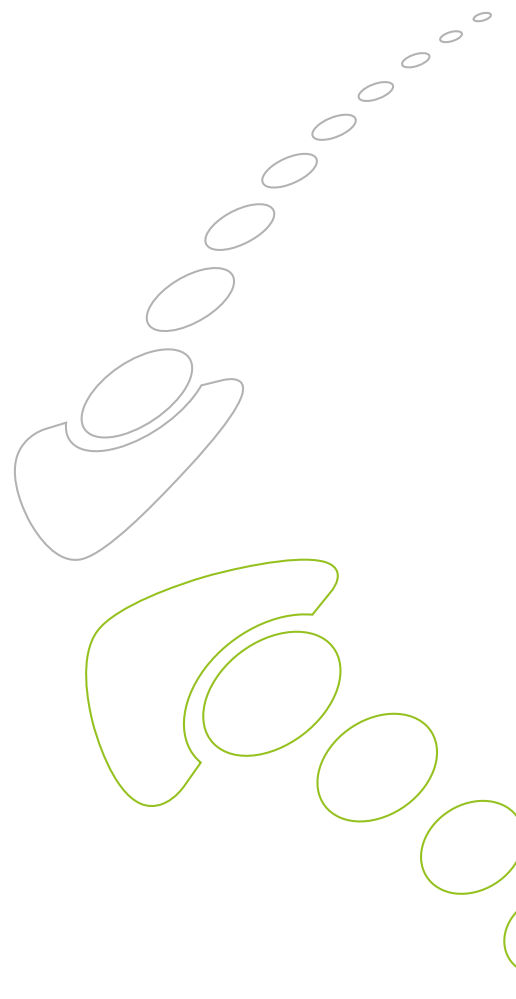
ligende og å være et middel for mestring av ubehag, til å skape problemer med å opprettholde kontroll og å forsterke en allerede avvikende funksjon (f.eks. "økte svingninger" og relasjonell "flyktighet", se Tabell 1). Det ble i tillegg rapportert at enkelte ruset seg for å bli mer kreative, eller for å dekke et behov for stimulering.

Samlet sett ser en altså at psykopatens rusbruk dreier seg om noe mer enn vanemessig kriminalitet, eller en spesiell type oppførsel som disse menneskene "har blitt sosialisert inn i". Det virker heller ikke som psykopatens rusbruk kun reflekterer en eventuell høyere grad av impulsivitet enn det man finner hos mindre psykopatiske lovbrøyttere. Det virker snarere som om det er egenskaper ved den emosjonelle og relasjonelle kjernen (nevnt innledningsvis) som i alle fall delvis driver både rusbruken og den lovbrytende oppførselen. Eksempler på dette er uttalelser som at personen ruset seg "for å mestre en følelse av å være forlatt, angst og maktesløshet" og at "den gode følelsen han oppnådde ved å bruke vold ved enkelte anledninger resulterte i at han bestemte seg for *ikke* å ruse seg, slik at han i enda større grad kunne kjenne på den gode følelsen" (se Tabell 1 under "Beskrevet effekt/funksjon" og "Sammenheng med lovbrudd«).

Det er ut i fra dette mulig å antyde at dagens psykopatimodell har enkelte mangler, og at det i større grad bør fokuseres på den følelsesmessige og relasjonelle kjernen når man skal forstå psykopati, og når man skal forsøke seg på behandling.

Om forfatterne:

Aina Sundt Gullhaugen jobber som forskningsrådgiver og psykologspesialist ved Kompetansesenter rus – Midt-Norge, seksjon for forskning og utvikling. Hun jobber med å gjennomføre og formidle forskning og utviklingsarbeid tilknyttet rus- og psykiatrifeltet, og poliklinisk behandling.



Referanser:

- (1) Coid, J., Yang, M., Ulrich, S., Roberts, A., & Hare, R. D. (2009). Prevalence and correlates of psychopathic traits in the household population of Great Britain. *International Journal of Law and Psychiatry*, 32, 2, 65-73.
- (2) Vaughn, M. G. (2006). Psychopathic traits in relation to substance use, delinquency and mental health in a state population of incarcerated juvenile offenders. *Dissertation Abstracts International Section A: Humanities and Social Sciences*. Vol. 66 (7-A), 2006, pp. 2726.
- (3) Blonigen, D. M. (2010). Explaining the relationship between age and crime: Contributions from the developmental literature on personality. *Clinical Psychology Review*, 30, 1, 89-100.
- (4) Frodi, A., Dernevik, M., Sepa, A., Philipson, J., & Bragesjø, M. (2001). Current attachment representations of incarcerated offenders varying in degree of psychopathy. *Attachment & Human Development*, 3, 3, 269-283.
- (5) Hare, R. D. (2003). *Manual for the revised psychopathy check list (2nd ed.)*. Toronto, ON, Canada: Multi-health systems.
- (6) Chakhssi, F., Kersten, T., deRuiter, C., & Bernstein, D. P. (2014). Treating the untreatable: A single case study of a psychopathic inpatient treated with schema therapy. *Psychotherapy*, 51, 3, 447-461.
- (7) Boyd (2003); Cook, Michie, Hart, & Clark (2005); Schrum & Salekin (2006)
- (8) Cope, Vincent, Jobelius, Nyalakanti, Calhoun, & Kiehl (2014); Tengstøm, Hodgins; Grann; Långstrøm, & Kullgren (2004)
- (9) Hart, Cox, & Hare (1995).
- (10) Arrigo, B., & Griffin, A. (2004). Serial murder and the case of Aileen Wuornos: attachment theory, psychopathy, and predatory aggression. *Behavioral science and the law*, 22, 375-393; Shipley, S. L., & Russell, J. L. (2013). Predatory and affective aggression: Calculated and explosive pathways to violence. I: J. B. Helfgott (red.), *Criminal psychology*, Santa Barbara, Praeger.
- (11) Iftikhar, R. (2010). An antisocial personality: Case of a never-incarcerated man. *Pakistan journal of social and clinical psychology*, 8, 1, 66-72.
- (12) Chakhssi, F., Kersten, T., deRuiter, C., & Bernstein, D. P. (2014). Treating the untreatable: A single case study of a psychopathic inpatient treated with schema therapy. *Psychotherapy*, 51, 3, 447-461.
- (13) Nørbech, P. C. B., Crittenden, P. M., & Hartman, E. (2014). Self-protective strategies, violence and psychopathy: Theory and a case study. *Journal of personality assessment*, 95, 6, 571-584.
- (14) Kreis, M. K. F., & Cook, D. J. (2012). The manifestation of psychopathic traits in women: An exploration using case examples. *International journal of forensic mental health*, 11, 267-279.
- (15) Dawson, S., McCuish, E., Hart, S. D., & Corrado, R. R. (2012). Critical issues in the assessment of adolescent psychopathy: An illustration using two case studies. *International journal of forensic mental health*, 11, 63-79.
- (16) Hoff, H., Beneventi, H., Galta, K., & Wik, G. (2009). Evidence of deviant emotional processing in psychopathy: A fMRI case study. *International journal of neuroscience*, 119, 857-878.

(17) Litman, L. C. (2004). A case of erotic violence syndrome. *Canadian journal of psychiatry*, 49, 3, 217-218.

(18) Bruce-Jones, W., & Coid, J. (1992). Identity diffusion presenting as multiple personality disorder in a female psychopath. *The British journal of psychiatry*, 160, 541-544.

(19) Reavis, J. A. (2011). Serial murder of four victims, of both genders and different ethnicities, by an ordained Baptist minister. *Case reports in psychiatry*, vol. 2011, Article ID 163403, 9 pages, 2011. doi:10.1155/2011/163403

(20) Brown, D., Larkin, F., Sengupta, S., Romero-Ureclay, J. L., Ross, C. C., Gupta, N., Vinestock, M., & Das, M. (2014). Clozapine: An effective treatment for seriously violent and psychopathic men with antisocial personality disorder in a UK high-security hospital. *CNS Spectrums*, 19, 5, 391-402.

(21) Porcerelli, J. H., Abramsky, M. F., Hibbard, S., & Kamoo, R. (2001). Object relations and defense mechanisms of a psychopathic serial sexual homicide perpetrator: A TAT analysis. *Journal of personality assessment*, 77, 1, 87-104.

(22) Whitehead, P. R., Ward, T., & Collie, R. M. (2007). Time for a change: Applying the good lives model of rehabilitation to a high-risk violent offender. *International journal of offender therapy and comparative criminology*, 51, 5, 578-598.

(23) Gullhaugen, A. S. & Nøttestad, J. A. (2011). Looking for the Hannibal behind the Cannibal: Current status of case research. *International journal of offender therapy and comparative criminology*, 55, 3, 350-369.

(24) Beasley, J. O. (2004). Serial murder in America: Case studies of seven offenders. *Behavioral sciences and the law*, 22, 395-414.

(25) Petty, J. (2013). Extreme psychopathy: Document review of male sexual offenders who score extremely high on the Hare Psychopathy Checklist. *Dissertation Abstracts International: Section B: The Sciences and Engineering*. Vol.75 (1-B (E)), 2014, pp. No Pagination Specified.